



# Science, Politics, Doubt and Hope: the Future of Limnology in Canada

Peter R. Leavitt

Alain Patoine

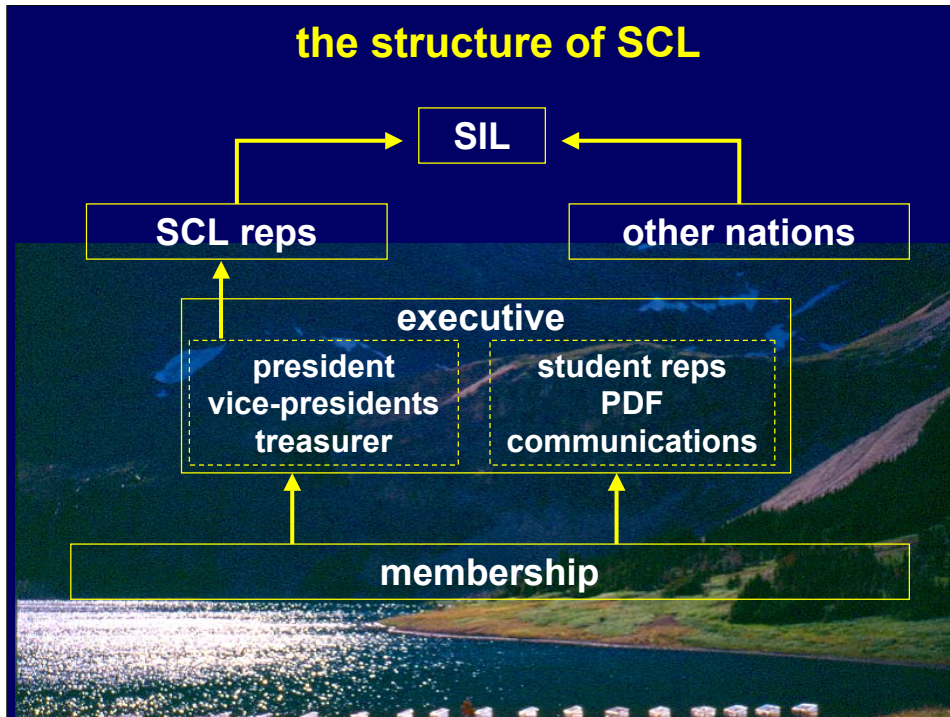
Limnology Laboratory  
University of Regina

Cette conférence a été préparée par le président de la Société canadienne de limnologie (SCL), Peter Leavitt, pour être présentée à ses membres lors du congrès de janvier 2005 à Windsor. Elle résume les résultats du sondage mené par le comité exécutif de la SCL auprès de ses membres durant l'automne 2004.

**Society of Canadian Limnologists  
(SCL)  
Société Canadienne de Limnologie**

- **founded after 1971 meeting of Societas Internationalae Limnologiae (SIL) in Winnipeg by Frank Rigler (McGill), David Schindler (DFO), et al.**
- **represent Canadian freshwater science in international forum via co-sponsored meetings.**
- **official representative of Canada to International Society for Theoretical and Applied Limnology (SIL).**
- **meet annually with Canadian Conference for Fisheries Research (CCFFR).**

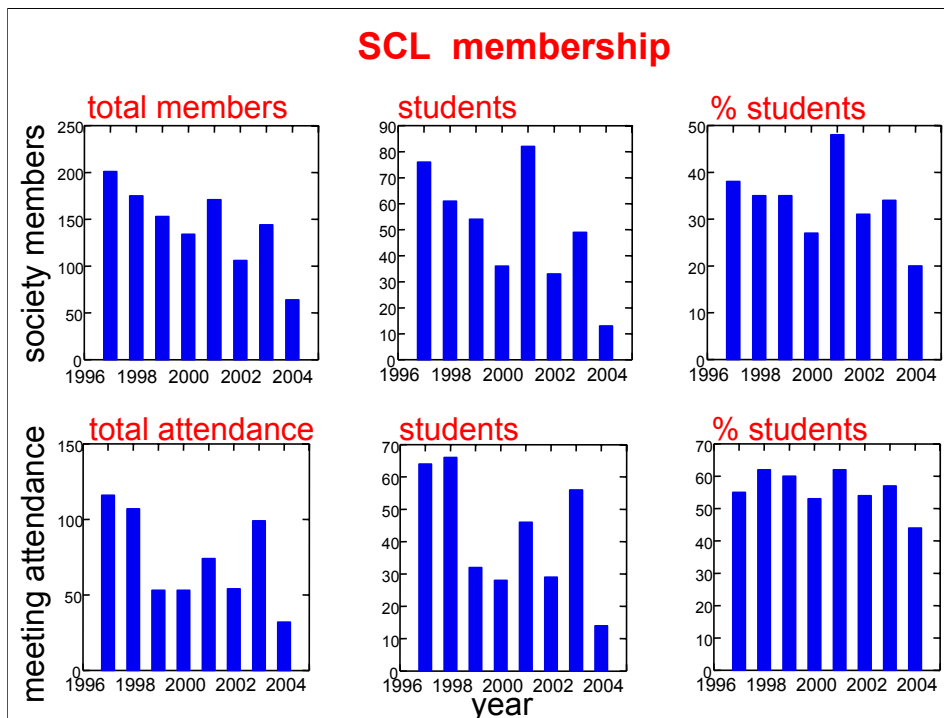
La Société canadienne de limnologie (SCL) a vu le jour dix années après la tenue du congrès de la Société internationale de limnologie (SIL) à Winnipeg. C'est en 1981 qu'a eu lieu le premier congrès en bonne et due forme de la SCL. Aujourd'hui, la SCL représente le Canada à la SIL et fait la promotion des sciences aquatiques tant au Canada qu'à l'étranger.



La SCL fonctionne avec un conseil exécutif dont les représentants sont élus parmi les membres. Tous les membres de la Société sont éligibles au conseil exécutif, et celui-ci comprend un président, deux vice-présidents, un secrétaire-trésorier, deux représentants-étudiants, un représentant postdoctoral et un agent de communication. Seuls le président, les deux vice-présidents et le secrétaire-trésorier agissent comme représentants officiels de la SCL à la SIL. Actuellement, les membres du conseil exécutif sont : Peter Leavitt (président, Université de Regina), Hélène Cyr (v.-p. francophone, Université de Toronto), Shelley Arnott (v.-p. anglophone, université de Queen's), Rolf Vinebrook (secrétaire-trésorier, Université d'Alberta), Jérôme Marty (représentant-étudiant, UQAM), Alison Derry (représentante-étudiante, université de Queen's), Alain Patoine (représentant postdoctoral, Université de Regina) et Pedro Peres-Neto (agent de communication, Université de Regina).

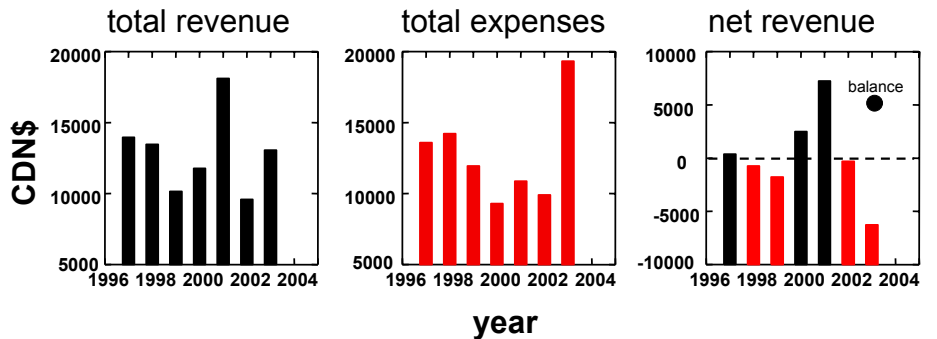


La SCL offre à ses membres une grande variété de services. En plus du congrès annuel tenu en janvier (conjointement avec la *Canadian Conference For Fisheries Research, CCFR*), la SCL offre des bourses de déplacement aux étudiants des cycles supérieurs, maintient le site Internet, offre des rabais sur les abonnements à certaines revues scientifiques et facilite les échanges entre ses membres et les autres chercheurs en sciences aquatiques. De surcroît, la SCL sera un des commanditaires de la conférence estivale de l'*American Society of Limnology and Oceanography* (ASLO, juin 2006 à Victoria, C.-B.) et de la conférence de la Société internationale de limnologie (août 2007 à Montréal, QC).



En dépit de la variété des services offerts aux membres, le nombre d'adhérents à la Société ainsi que la participation au congrès au cours des dix dernières années ont été variables, voire en déclin, tant parmi les étudiants que parmi les diplômés. Une telle diminution dans le niveau de participation à la Société peut s'expliquer en partie par les changements que connaissent les universités dans l'enrôlement à leurs programmes de limnologie. Toutefois, il faut noter qu'une diminution dans le niveau de participation s'observe également dans les sociétés internationales telles l'ASLO et la SIL. Ceci laisse penser qu'il existerait des raisons plus fondamentales derrière cette tendance à la baisse.

## SCL finances



Au cours des huit dernières années, un taux inégal de participation à la conférence annuelle a entraîné des difficultés financières, notamment en ce qui concerne le budget opérationnel annuel de la SCL. Même si la Société rentre dans ses frais après chaque congrès annuel, elle ne dispose à tout moment que d'environ 6 000\$ de marge de manœuvre. Considérant que la majorité des sociétés viables financièrement fonctionnent avec le double des coûts d'opérations annuels, la SCL devrait disposer d'une marge de 30 000\$. Par conséquent, le conseil exécutif considère que la SCL est très vulnérable lors des années de faibles revenus. Le sondage avait entre autres buts de demander à ses membres des pistes de solutions.



## SCL 2004 Survey

### Objectives:

- evaluate state of SCL
- quantify membership participation
- measure awareness and values of services
- determine future direction

### Methods:

- 39 short questions (y/n, rank)
- optional elaboration
- Word document format
- all SCL members and 'limnologists' (ASLO, ESA)
- anonymous submission

### Responses:

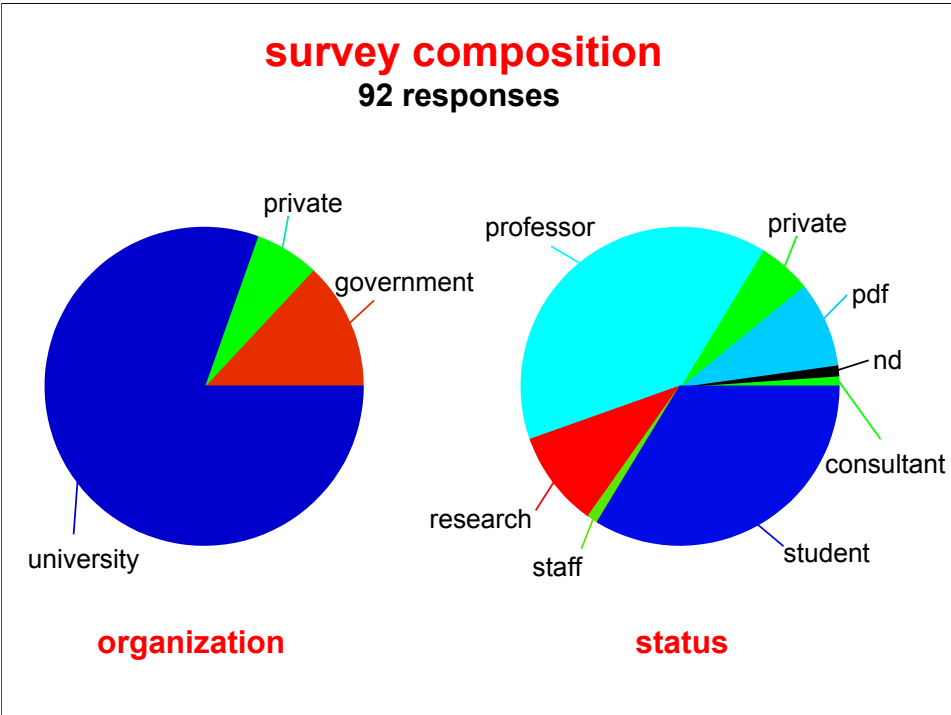
- 92 total (~50% of average membership)
- 65% signed

Le sondage a été mené au cours de l'automne 2004 et a été distribué à tous les membres de la SCL ainsi qu'aux autres limnologues se déclarant comme tels. Environ la moitié des membres ont répondu au questionnaire, en plus de quelques non-membres.

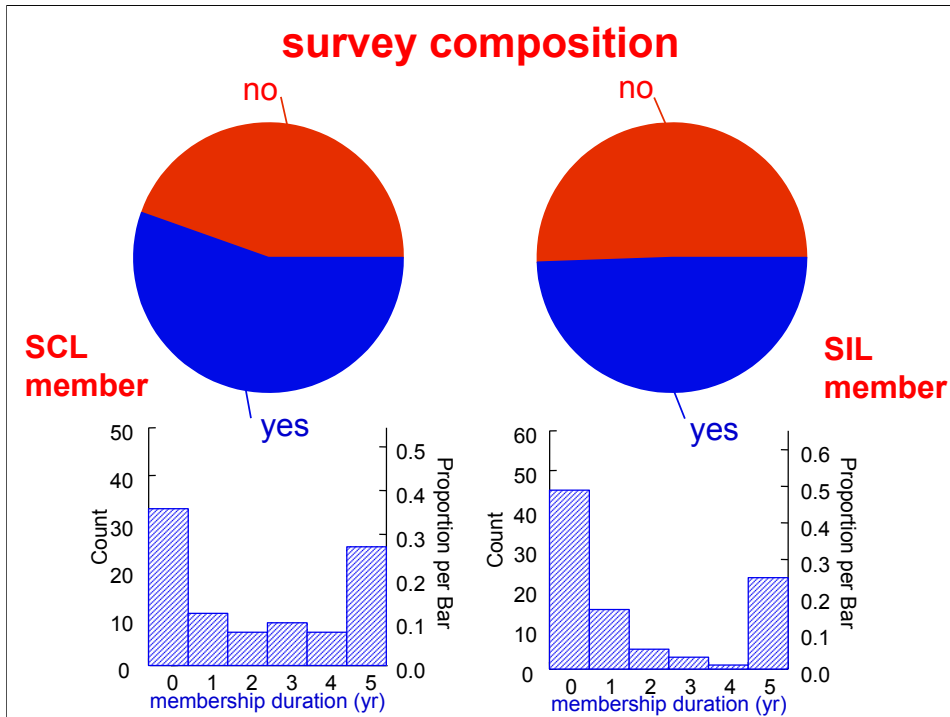


La prochaine section trace un portrait des répondants: leurs professions, leurs adhésions aux sociétés etc.

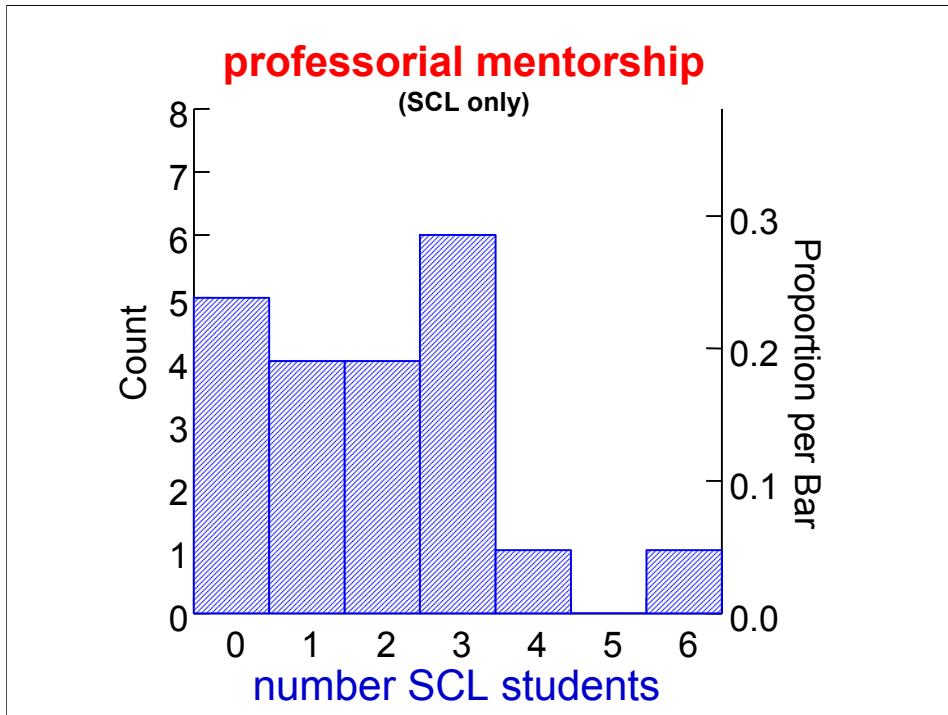




La majorité des répondants provenaient des milieux universitaires canadiens avec une distribution relativement égale entre professeurs et étudiants.

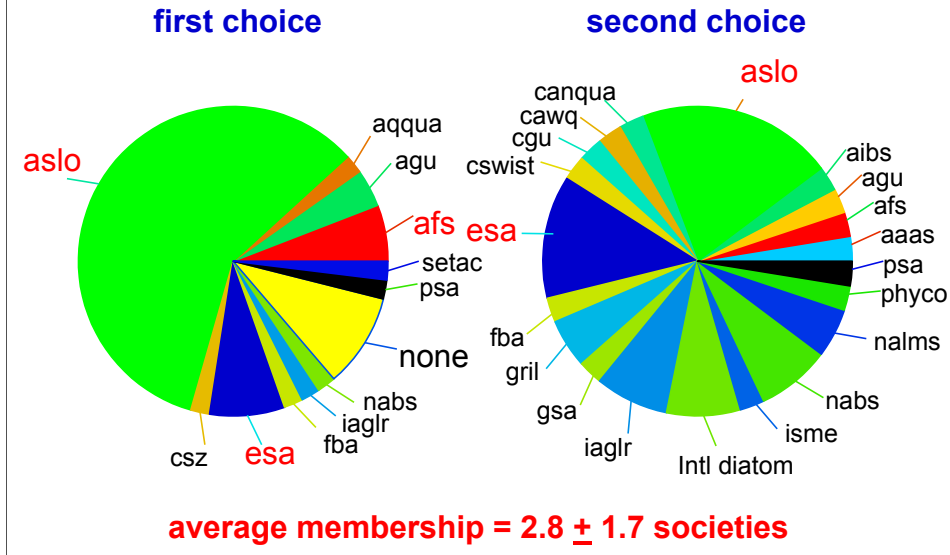


Environ la moitié des répondants étaient à la fois membres de la SCL et de la SIL, mais seulement 25-30% étaient membres de l'une ou l'autre depuis cinq ans.



Dans l'ensemble, les professeurs-membres de la SCL supervisaient des étudiants qui, eux aussi, étaient membres. On compte environ deux étudiants-membres par professeur-membre.

## parallel membership (SCL only)



Les membres de la SCL sont souvent membres de l'ASLO ou de la *American Society of Ecology* (ESA). En fait, à la question «Quelles sont les autres sociétés scientifiques dont vous êtes membres?», 75% ont indiqué l'ASLO soit comme premier (graphique de gauche) ou comme second choix (graphique de droite). Plusieurs autres sociétés ont dans leurs rangs des membres de la SCL, mais peu en recrutent autant que l'ASLO. Les étudiants qui se demandent à combien de sociétés adhérer noteront que, en moyenne, les membres de la SCL font également partie de deux autres sociétés.

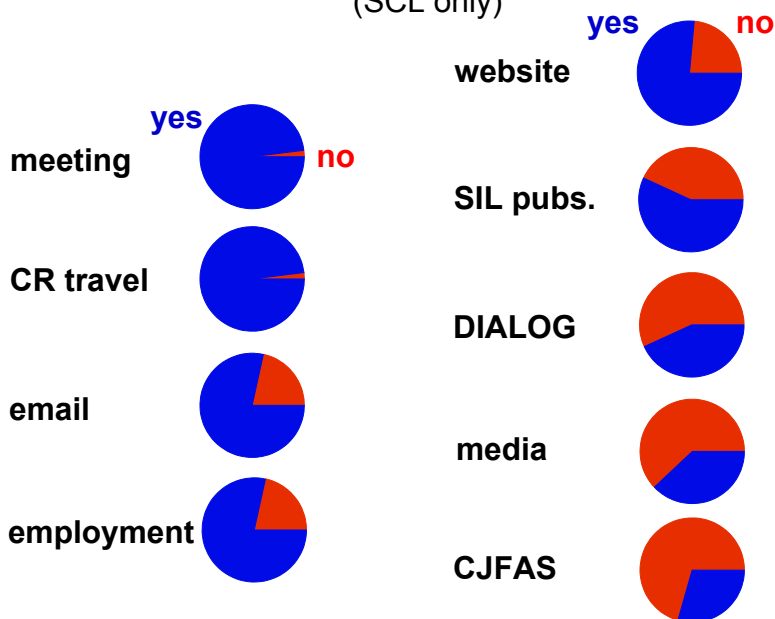
## **SCL services and activities**



La prochaine section traite du degré de sensibilisation des membres aux activités de la SCL et lesquelles de celles-ci recueillent la faveur des membres.

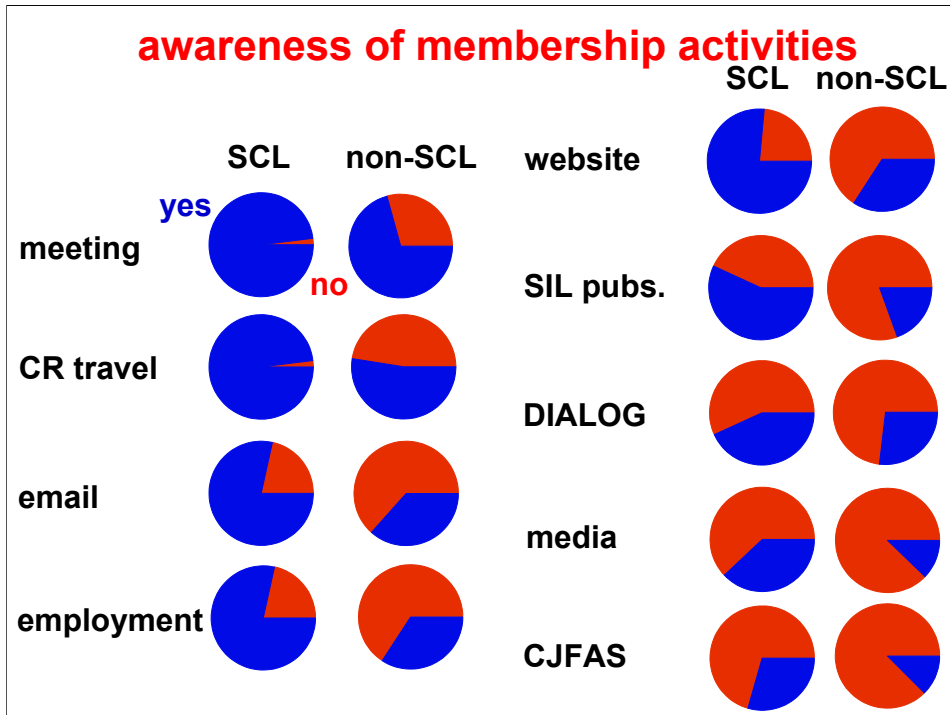
## awareness of membership activities

(SCL only)



Dans l'ensemble, les membres sont au courant des activités de leur société, notamment le congrès annuel et les bulletins de nouvelles. Par contre, certaines initiatives plus récentes de la Société n'étaient pas aussi bien connues. C'est le cas de la participation au programme DIALOG de l'ASLO, les communiqués de presse et les rabais aux abonnements à certaines revues.





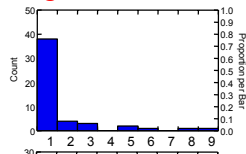
Comme on pourrait s’y attendre, les non-membres ne connaissaient pas les activités de la Société aussi bien que les membres. Toutefois, l’existence de la Société et de sa raison d’être étaient bien connues des deux camps. Les mêmes activités se trouvaient en tête de liste des activités connues chez les membres et les non-membres.

## value of membership activities

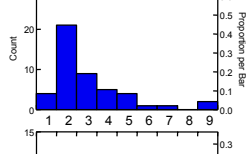
(SCL only)

high low

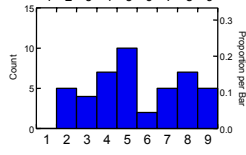
meeting



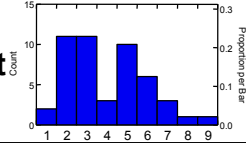
CR travel



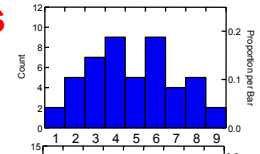
email



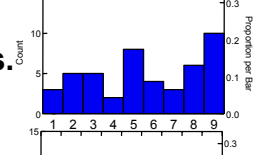
employment



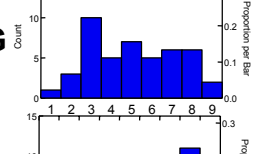
website



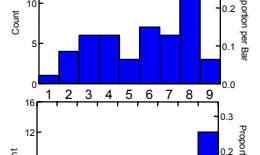
SIL pubs.



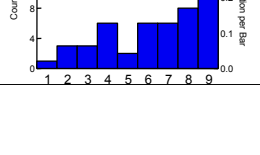
DIALOG



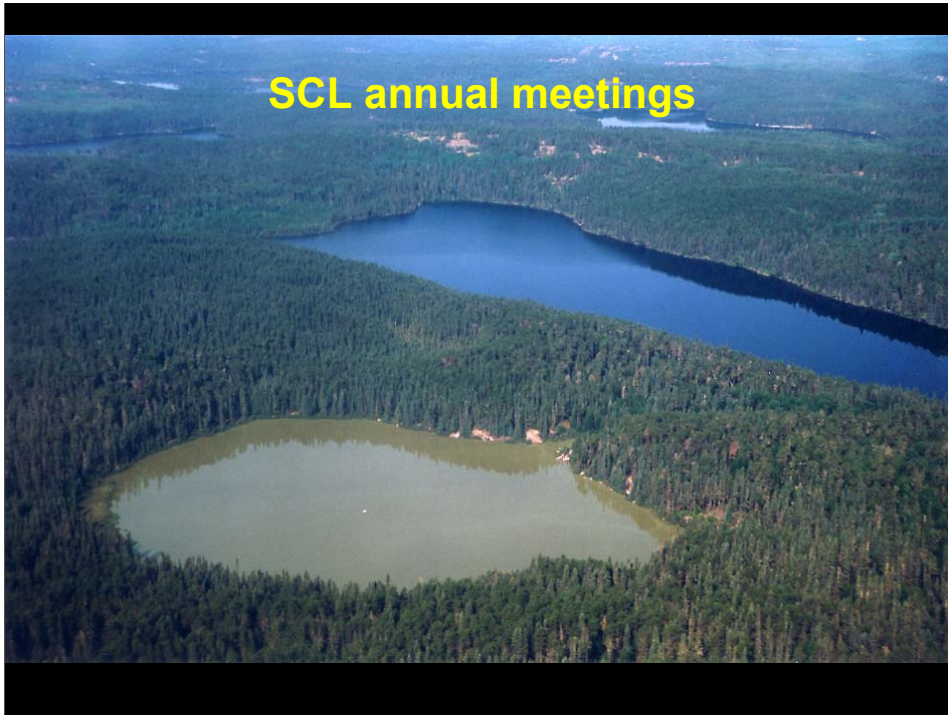
media



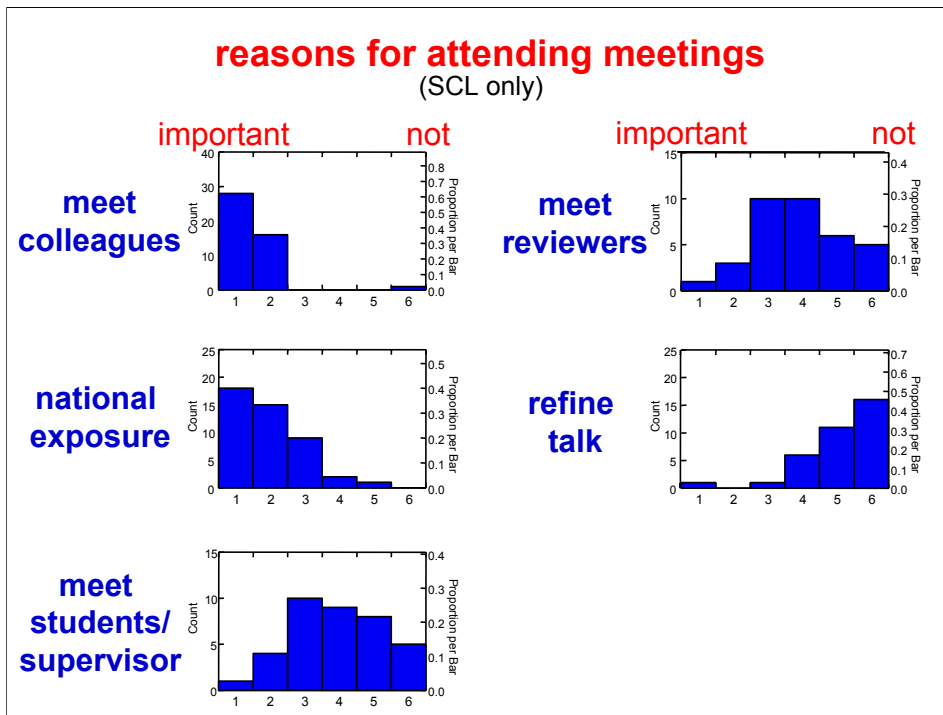
CJFAS



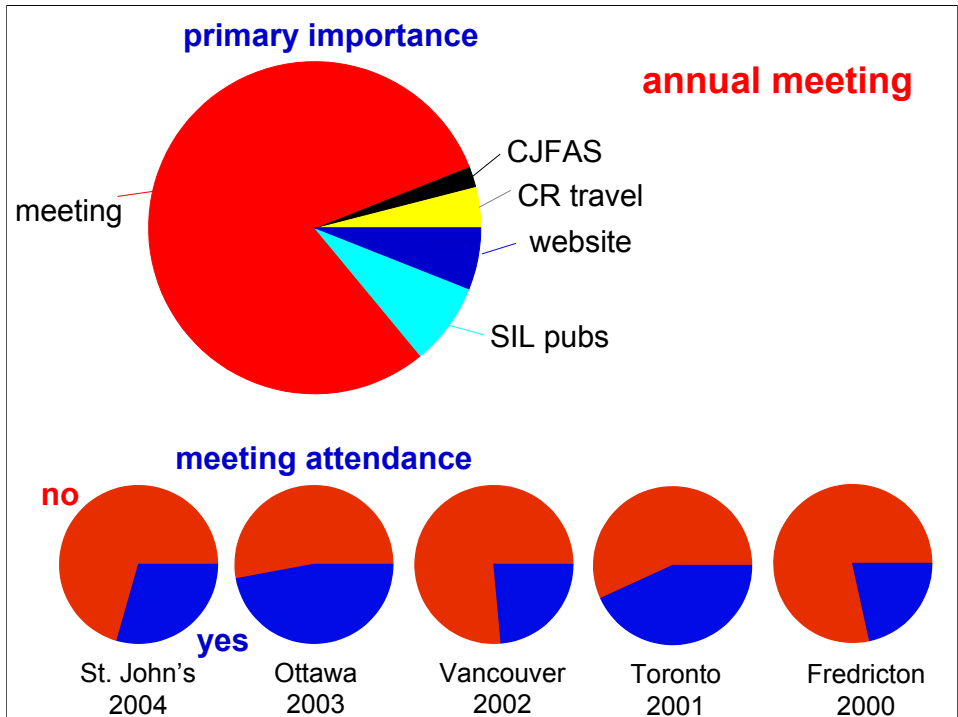
Les activités qui ont le plus de valeur aux yeux des membres-répondants sont les mêmes que celles qui sont les mieux connues (en se fondant sur une cote qui va de 1, très valable, à 9, peu valable). Ainsi, les activités les mieux connues, telles le congrès annuel, étaient bien cotées, tandis que les activités plus récentes l'étaient moins. Dans l'ensemble, les membres placent le congrès annuel en tête de liste des activités les plus prisées.



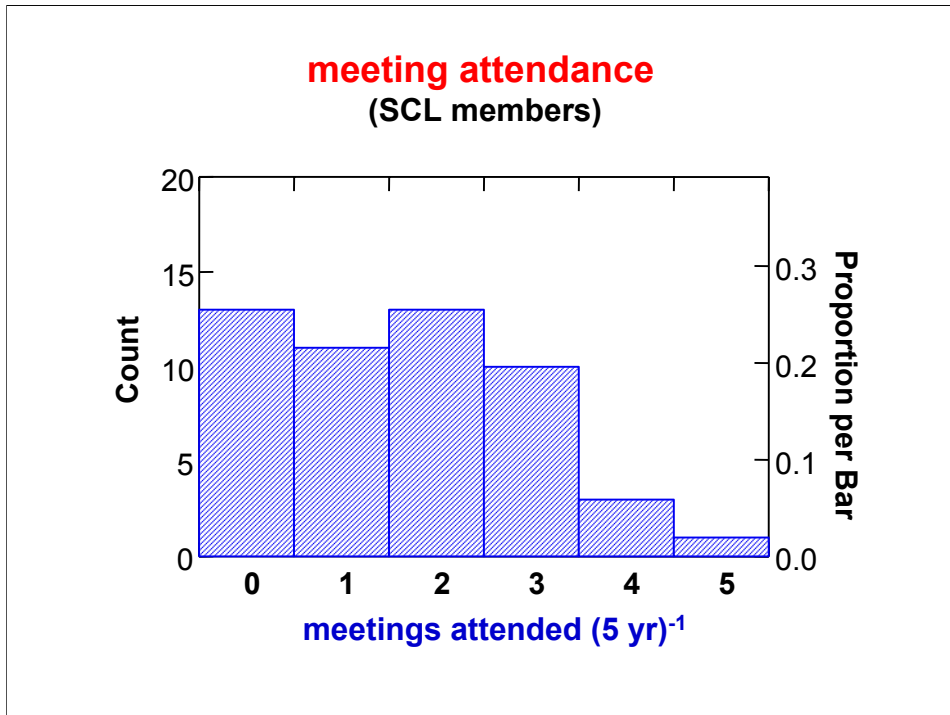
Nous avons cherché à évaluer plus en détails le rôle du congrès, étant donné son importance aux yeux des membres.



En général, les membres assistent au congrès pour rencontrer et présenter leurs meilleurs travaux à leurs collègues, plutôt que pour faire une répétition générale avant un autre congrès comme celui de l'ASLO.

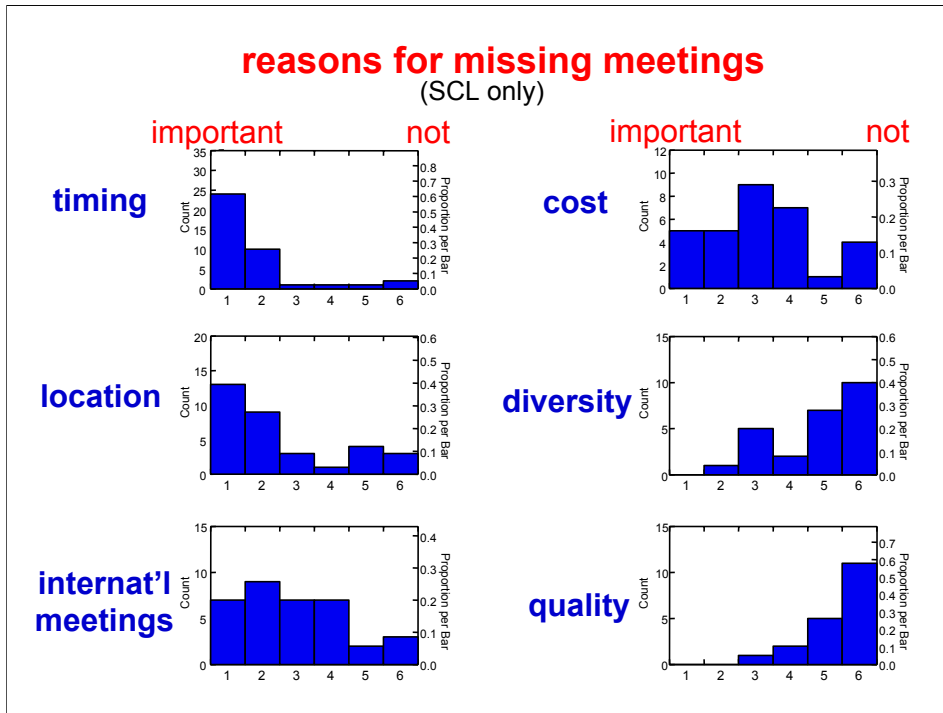


Même si 75% des membres considèrent que le congrès est l'activité la plus importante de la Société, moins de la moitié s'y présentent chaque année. Bien qu'un tel niveau de participation soit plus élevé que ce que l'on retrouve habituellement dans de plus grandes sociétés, il demeure néanmoins problématique pour une plus petite société qui dépend d'une masse critique de participants pour son bon fonctionnement. En général, la participation est plus élevée lorsque le congrès a lieu dans une ville centrale du Canada que dans les villes côtières. Selon le mode de roulement établi pour la CCFR, l'emplacement du congrès change chaque année selon un mouvement de pendule : du centre vers l'est, au centre à nouveau, puis vers l'ouest.



Au cours des cinq dernières années, seuls les membres du comité exécutif se sont présentés à plus de trois congrès. Étant donné l'importance que les membres accordent au congrès, on peut se demander pourquoi ceux-ci n'y participent pas plus régulièrement.





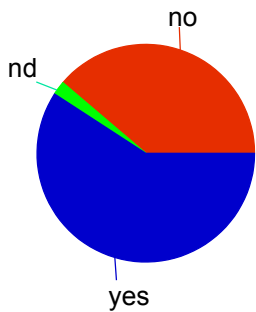
Presque 70% des membres ont déclaré que le moment choisi pour tenir le congrès (au début du mois de janvier) n'était pas idéal. En outre, le congrès empiète sur les vacances et sur le temps passé en famille. Parmi les autres raisons invoquées pour expliquer une participation irrégulière au congrès annuel de la SCL, citons l'emplacement du congrès qui peut s'avérer plus ou moins commode selon le lieu de résidence, ainsi que la prééminence accordée à d'autres congrès. Par contre, ni la diversité des sujets abordés ni la qualité des conférences présentées ne sont en cause, comme quoi la SCL est synonyme de qualité des travaux présentés.



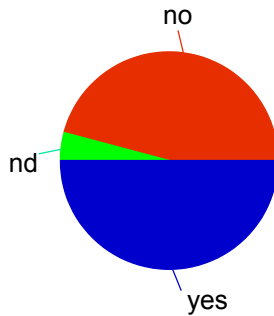
La participation au prochain congrès de la SCL en 2006, à Calgary, ne différera vraisemblablement pas de la participation passée puisque environ 40% des membres ont signalé leur intention d'y participer. Ceux-ci sont d'avis qu'il serait redondant de tenir un congrès les années où la SCL commandite une rencontre internationale. Étant donné que la préparation du congrès annuel demande une année au bas mot, il est peu probable qu'il y ait des changements au cours des deux ou trois prochaines années.

## future meetings (SCL only)

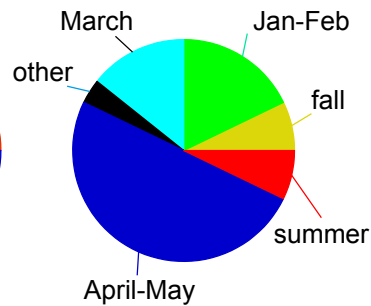
move meeting?



move meeting  
without CCFR?



new meeting?



Puisque les membres s'entendent sur la qualité du congrès, comment résoudre le problème de ce que certains considèrent comme un moment mal choisi? Plusieurs ont suggéré de modifier les dates du congrès, même si cela devait entraîner une séparation d'avec la CCFR. Toutefois, comme les membres se disent favorables à l'association avec la CCFR (voir ci-dessous), le comité exécutif de la SCL n'a pas l'intention de déplacer les dates, à moins d'une entente préalable avec la CCFR. Aux yeux des membres, le printemps semble le meilleur moment pour tenir un congrès, alors que les professeurs terminent de dispenser leurs cours et que les étudiants du premier cycle en fin de programme sont en mesure de présenter les fruits de leurs projets de recherche.

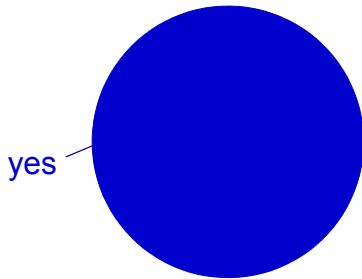


La section qui suit résume les réponses entourant l'avenir de la Société et de ses activités.

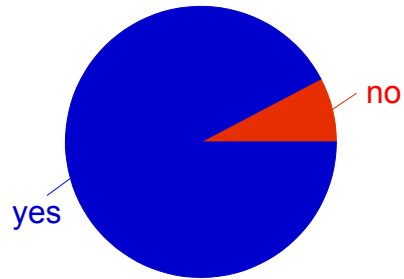
## the future of SCL

Should there be a Canadian  
society of limnology?

SCL members



non-members



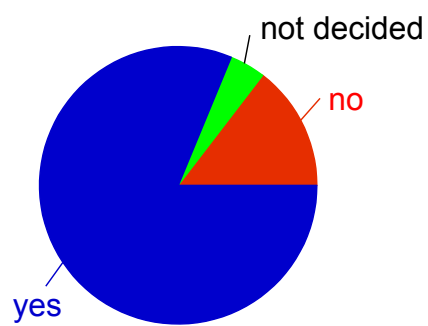
La pertinence d'une société canadienne de limnologie fait l'unanimité, aussi bien chez les membres que chez les non-membres. La Société doit maintenant se pencher sur les moyens de recruter parmi ses rangs les non-membres.

## the future of SCL (SCL only)

Should SCL remain with  
CCFFR?



Should SCL remain with  
SIL?

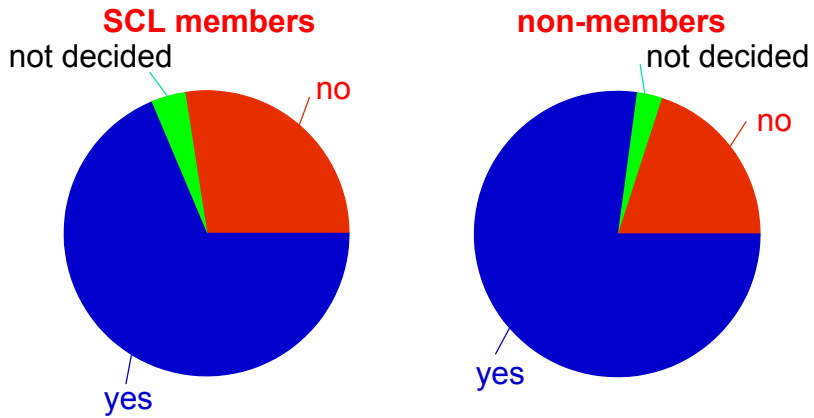


La majorité des membres désirent maintenir leur association avec la CCFFR et la SIL.



## the future of SCL

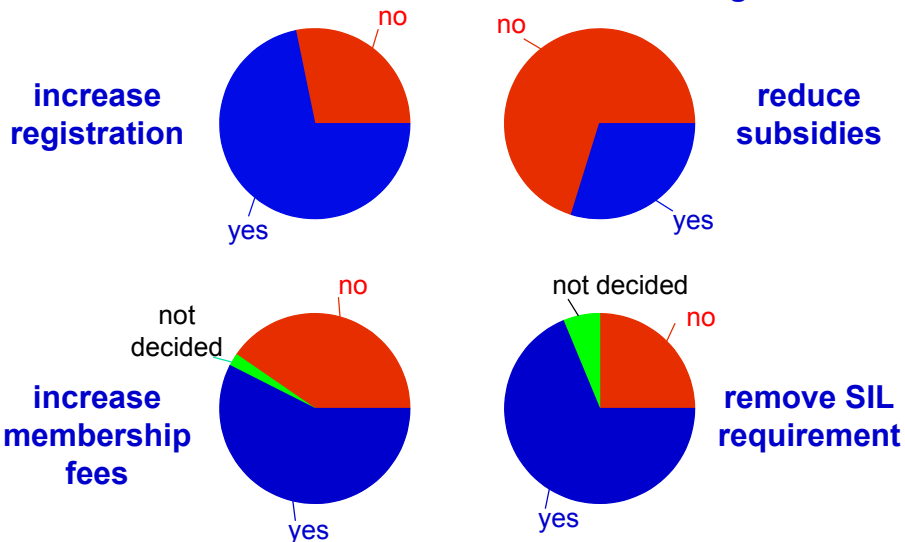
Should SCL open its membership to marine scientists?



Les membres sont d'avis que la Société bénéficierait de l'inclusion dans ses rangs de chercheurs du milieu marin. Même cela devait entraîner un changement de nom, un tel élargissement du cercle des membres est perçu comme une bonne façon d'accroître les rangs de la Société et de favoriser les sciences aquatiques au Canada, tant du côté des eaux douces que du côté des eaux marines.

## the future of SCL (SCL only)

How should SCL achieve a balanced budget?



Dans l'ensemble, les membres sont d'avis que les frais d'adhésion ou d'inscription au congrès devraient être augmentés pour assurer la solvabilité de la Société, pourvu que les aides financières aux étudiants soient maintenues. Bien que les membres se disent favorables à l'association avec la SIL, ils ne croient pas qu'elle doive être obligatoire.

## Conclusions

- SCL members are predominantly affiliated with university and government research. Overlap with ASLO and ESA.
- Finances modest and membership declining despite clear support for SCL and activities.
- Membership could increase (freshwater, marine).
- Members unaware of many services.
- Annual meetings are most valued, but attendance poor because of timing. Spring meeting recommended.
- SCL should retain formal associations with CCFR and SIL, but remove fee requirements.
- Registration and membership fees should increase to balance budget.

En résumé, le sondage a permis de tracer un portrait des membres de la SCL et de leurs préoccupations. Les membres de la Société sont actifs sur le plan international puisqu'ils sont souvent membres de l'ASLO ou de l'ESA. Tandis que les membres ont à coeur les activités qu'ils connaissent bien, ils ne sont pas au fait des activités plus récentes de la Société. Celle-ci doit donc prendre les devants pour que ses membres soient bien informés des avantages qu'elle offre. Tandis que le congrès recueille la faveur des membres, il apparaît que le moment de sa tenue doit être changé afin de favoriser une plus grande participation. Finalement, les membres ont en quelques sortes donné au comité exécutif le mandat de modifier les conditions et les frais d'adhésion dans le but de mieux refléter les objectifs de la SCL et pour assurer que celle-ci rentre dans ses frais. À ces fins, la SCL entrera en contact avec la Société canadienne de météorologie et d'océanographie et avec d'autres sociétés marines, et visera une augmentation des frais d'adhésion.